

Hyrje

Kjo përmbledhje ju ofron informacion mbi organizimin e Klinikës së Psikiatrisë në Qendrën Klinike Universitare të Kosovës. I gjithë stafi i klinikës duhet të sigurohet se është informuar me përmbajtjen e këtij dokumenti, pasi që ky është baza e punës profesionale në klinikë. Anëtarët e ri të stafit duhet ta lexojnë këtë përmbledhje, si një ndër hapat e parë për tu ambientuar në përmbushjen e punës së re.

Përveç misionit të përgjithshëm, do të gjeni edhe një përmbledhje të kriterëve të pranimi të pacientëve të shërbimeve dhe intervenimeve në reparte të ndryshme.

Gjithashtu, do të informoheni me rregullat e shtëpisë, të cilat gjenden në çdo dhomë të klinikës dhe të cilat i jepen familjarëve/kujdestarëve të pacientëve në momentin e pranimi, që secili të jetë i informuar dhe t'i respektojë ato.

Më tutje, mund të gjeni një pjesë me të gjitha dokumentet e dosjes së pacientëve që përdoren në mënyrë ditore, periodike apo raste specifike.

Çdo vit do të bëjmë rifreskimin e përmbledhjes. Ju lutem të kontaktoni me personat përgjegjës nëse keni çfarëdo sugjerimi.

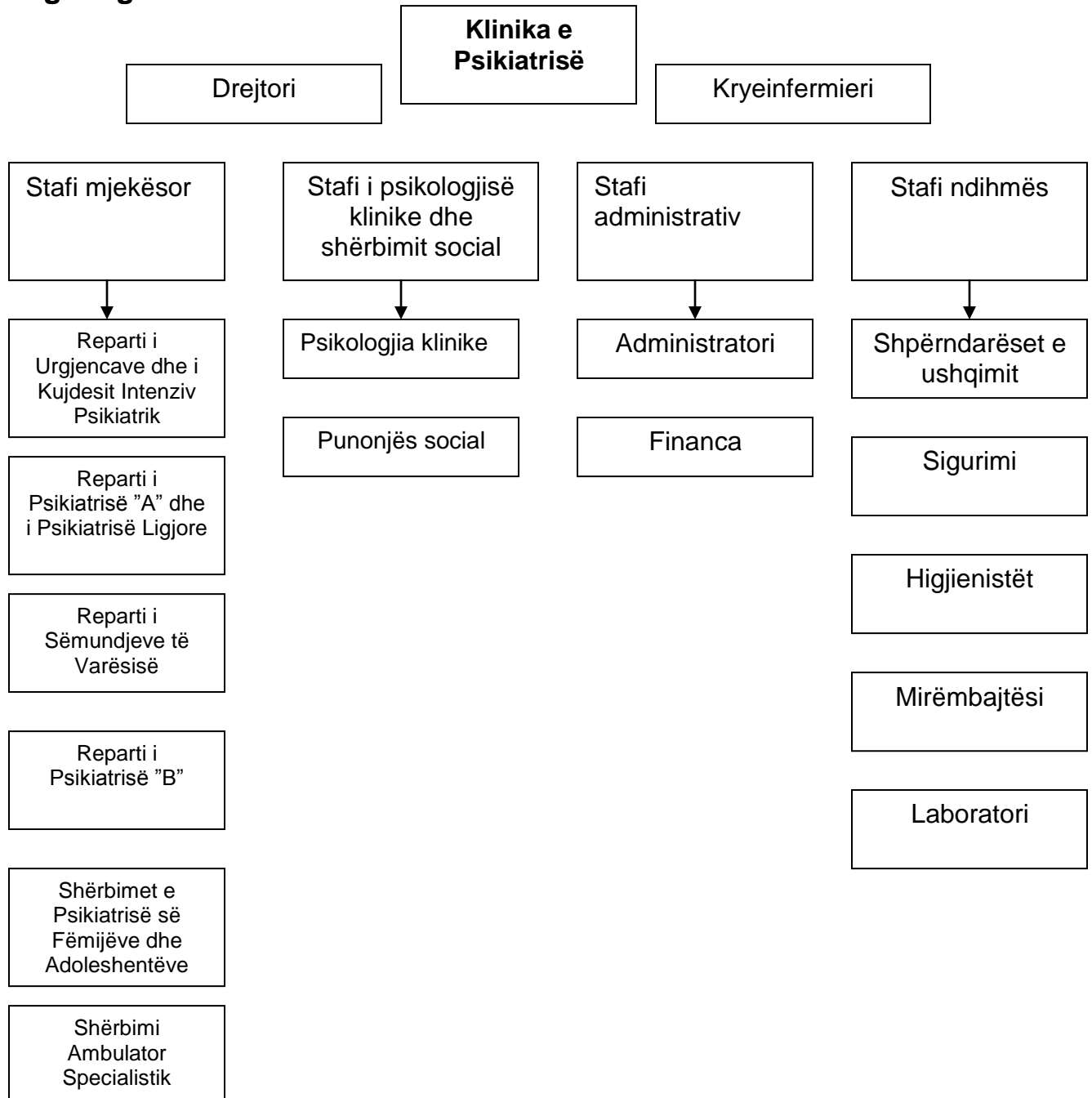
Prishtinë 05.12.2013

Përmbajtja

Klinika Psikiatrike Universitare	3
Organogrami.....	3
Informatat e përgjithshme	8
Intervenimet.....	10
Dosja e pacientit.....	11
Përshkrimi i reparteve.....	13
Reparti A.....	13
Psikiatria ligjore.....	13
Reparti B.....	14
Reparti SV.....	14
UKIP	15
Shërbimet konsultative	15
Shërbimi Psikologjik	16
Qendra e shëndetit mendor për fëmijë dhe adoleshentë	16
Informatat e pacientëve	16
Karta e të drejtave të pacientit	18
Rregullat e shtëpisë	19

Klinika Psikiatrike Universitare

Organogrami



Informata të përgjithshme

Përveç diagnostifikimit, trajtimit dhe kujdesit për pacientë me probleme psikiatrike, KP merret edhe me edukimin e profesionistëve shëndetësor të shëndetit mendor në rrafshin e programit të specializantëve, si dhe në rrafshin e EVP-së, brenda dhe jashtë klinikës. Gjithashtu, KP fokusohet në hulumtim për të mbështetur trajtim dhe kujdes cilësor me themele të bazuara në të dhënat shkencore..

Varësisht nga situata individuale, të rriturit me probleme psikiatrike mund të pranohen në KP (që ka 88 shtretër), apo të pranojnë shërbime ambulatore psikiatrike. Më tutje, KP mbulon edhe trajtimin dhe kujdesin psikiatrik për fëmijët dhe adoleshentët. KP sheh vendet e ndryshme për trajtim dhe kujdes psikiatrik brenda klinikës si komplementare, dhe sheh tërë klinikën si pjesë e një zinxhiri gjithpërfshirës përbrenda sistemit shëndetësor (të shëndetit mendor).

Klinika psikiatrike universitare është në proces të ngritjes së kualitetit në ofrimin e kujdesit ndaj pacientëve. Është zgjedhur një qasje e përshkallëzuar për të zhvilluar kapacitetin e klinikës sipas standardeve të cilësisë së shërbimeve të shëndetit mendor.



Filozofia

- *KPU ofron kujdes në shëndetin mendor në një mënyrë humane ndaj njerëzve me sëmundje mendore ose me probleme të rënda mendore.*
- *Trajtimi orientohet drejt shërimit dhe ruajtjes së autonomisë, në parandalimin e paaftësisë, përmes krijimit të një ambienti të sigurtë.*

Misioni:

- *Ofrimi i trajtimit adekuat dhe sipas standardeve të kujdesit për pacientët me probleme të shëndetit mendor.*
- *Edukimi dhe përgatitja e profesionistëve që do të kontribuojnë në përmirësimin e shëndetit mendor të popullatës (të studentëve, të specializantëve, të profesionistëve të shëndetit mendor)*

Empatia, respekti i ndërsjellë (kolegë, pacientë, si dhe familje/kujdestarë) dhe angazhimi pozitiv priten nga secili anëtarë i stafit. Do të kërkohet pëlqimi i informuar, që nënkupton se pacientët do të informohen për çdo hap në planifikimin e trajtimit dhe kujdesit. Pacientët duhet të përfshihen në çdo vendim të planifikimit të trajtimit dhe kujdesit, përveç rasteve kur korniza ligjore e lejon marrjen e vendimeve pa pëlqimin e tyre.

Fokusi kryesor i KP-së janë pacientët. Sidoqoftë, rrethi social i pacientëve konsiderohet i rëndësishëm për rehabilitimin e pacientëve. Kështu që, anëtari i stafit të KPU-së jo vetëm që duhet të ndërtojë marrëdhënie të mirë profesionale me pacientët, por gjithashtu me familjen / kujdestarët e tyre. Ekziston edhe bordi i familjarëve, që përcjellë cilësinë e kujdesit që iu ofrohet të afërmeve të tyre që kanë nevojë për kujdes psikiatrik.

Koha e qëndrimit në klinikë bazohet në vlerësim të vazhdueshëm të gjendjes shëndetësore të pacientit. Kohëzgjatja është e kufizuar dhe nëse nuk referohet në ndonjë institucion tjetër shëndetësor, pacienti do të kthehet në vendin e qëndrimit para pranimit.

Në KP punojnë rreth 90 anëtarë të stafit nga profesione të ndryshme shëndetësore. Profesionet e ndryshme përfshijnë: psikiatër, infermierë, punëtorë social, psikologë, punëtorë administrativ si dhe punëtorë të përfshirë në shërbime ndihmëse si: në kuzhina, pastrimi, etj. Ekipi shumëdisiplinar është në gatishmëri që të shërbejë, kurdo që nevojat e pacientëve e kërkojnë këtë.

Dy disiplinat e ekipit shumëdisiplinar që janë në kontakt të përditshëm me pacientët janë psikiatrit dhe infermierët. Përmbledhur shkurtimisht, psikiatrit së bashku me pacientët, vendosin dhe janë përgjegjës të parë rreth trajtimit. Infermierët fokusohen në nevojat humane të pacientëve dhe ndihmojnë pacientët kur është e nevojshme, kur këto nevoja nuk mund të plotësohen për shkak të sëmundjes. Psikiatrit dhe infermierët, nëse është e nevojshme edhe profesionistë tjerë nga ekipi multidisiplinar, vazhdimisht dhe metodologjikisht vlerësojnë dhe përcjellin gjendjen shëndetësore të pacientit dhe punojnë së bashku për të arritur qëllimet e caktuara.

Dy disiplina tjera të rëndësishme dhe komplementare janë psikologët dhe punëtorët socialë. Psikologët përfshihen në ofrimin e shërbimeve psikoterapeutike, këshilluese, psikoedukim si dhe vlerësimi psikologjik. Punëtori social ofron ndihmën e tij/saj në adresimin e problemeve sociale me të cilat ballafaqohet pacienti ku përfshihet edhe vendosja e kontaktit me familjen dhe me institucionet tjera. Gjithashtu, ofrohet ndihmë në kompletim të dokumenteve për ndihmë sociale, strehim, etj.

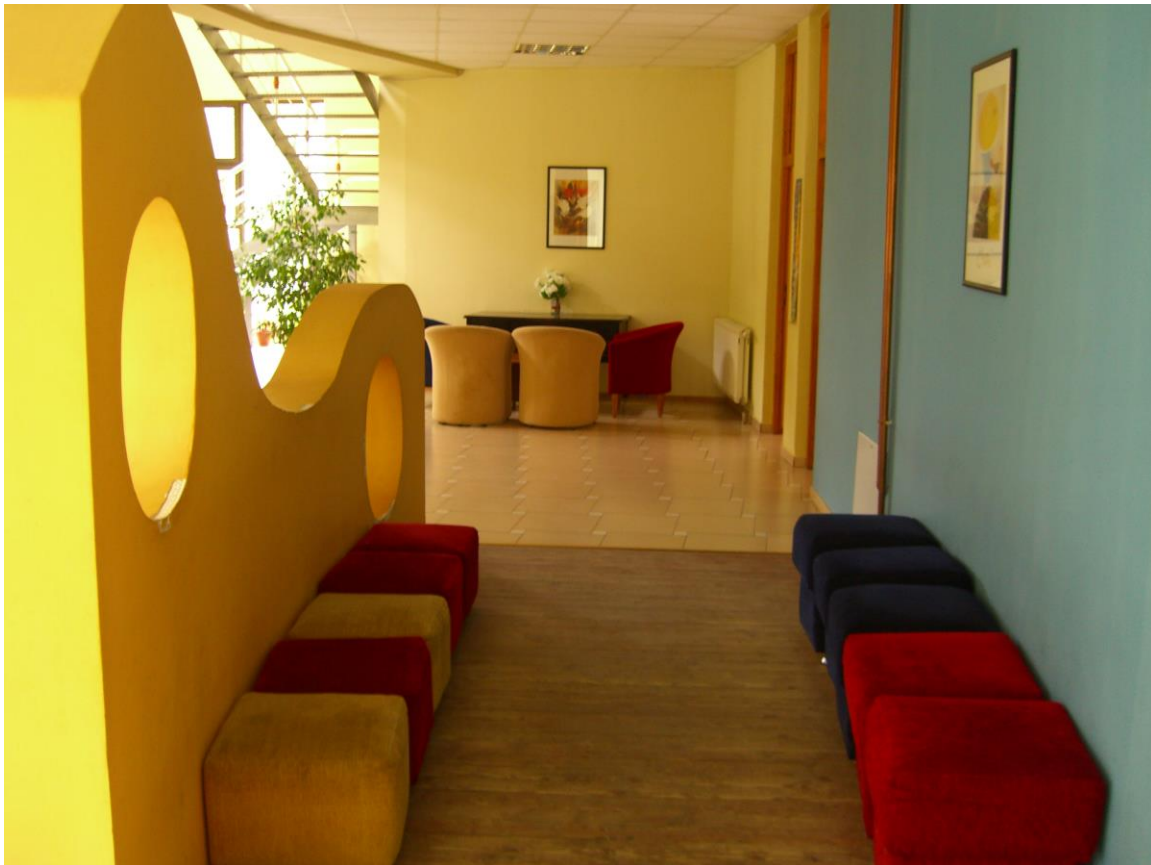


Intervenimet që ofrohen në klinikë përfshijnë:

1. *Menaxhimi i medikamenteve dhe vetëdijësimi për simptomet:* Ky intervenim bazik përmbledh menaxhimin farmakologjik të simptomeve psikiatrike të pacientit dhe ndihmën që i ofrohet pacientit në kuptimin dhe identifikimin e simptomeve specifike të sjelljes, kognitive dhe afektive që lidhen me sëmundjen e tyre psikiatrike.
2. *Socializimi:* Ky intervenim bazik është i dizajnuar për t'iu ofruar pacientëve mundësinë e pjesëmarrjes në aktivitete të kohës së lirë dhe të bashkëveprojnë në ambient të ngrohtë por të monitoruar. Kjo komponentë përfshinë kopshtin-koridoret çdo ditë, grupet e socializimit në mbrëmje dhe fundjavë, si dhe disa aktivitete me karakter rekreativ si lojëra tavoline, përcjellja e televizionit, etj.
3. *Orientimi:* Ky intervenim bazik përfshinë aktivitete ditore të trajtimit të dizajnuara për të ndihmuar pacientët të orientohen në rrethin e tyre në njësinë ku ndodhen, ndaj stafit dhe pacientëve tjerë dhe ndaj ditës së tyre trajtuese. Ky intervenim i mundëson stafit të monitorojë dhe vlerësojë gjendjen mendore të pacientit dy herë në javë. Grupe të vogla orientimi mbahen çdo ditë për të adresuar çështjet e përgjithshme orientuese (data, vendi dhe koha), orarin ditor, ngjarjet e tanishme, dhe tema tjera për të stimular diskutimit dhe ndërveprimin. Pacientët që nuk janë në gjendje të marrin pjesë në grupe orientohen në mënyrë individuale.
4. *Vet-kujdesi:* Shumë pacientë kanë deficite të dukshme në aftësinë e kujdesit për higjienën bazike dhe ushqimin. Qëllimi i intervenimit bazik të vetkujdesit është që t'i bëjë pacientët të aftë të mbajnë një nivel të pranueshëm të higjienës personale dhe pastërtisë së dhomës me nivelin më të lartë të mundshëm të pavarësisë. Çdo njësi ka të rregulluar numrin e angazhimeve gjatë javës për t'i asistuar pacientët me higjienë, detyra ushqyese dhe pastrimin e dhomës.
5. *Shkathësitë ballafaqese:* ky intervenim bazik përfshinë një ose më shumë grupe të strukturuar në secilën njësi, duke adresuar aspektet e brendshme psikologjike dhe ballafaqimit social (vet-menaxhimi) dhe të jashtme (ngjarjet stresuese). Shkathësitë që mund të zhvillohen dhe ngriten përfshijnë: menaxhimin e zemërimit, zgjidhjen praktike të problemeve, komunikimin efektiv, menaxhimin e stresit, zgjidhjen e konfliktit dhe përgatitjen për shkarkim.
6. *Psiko-edukimi për familjarë* për kuptimin dhe identifikimin e simptomeve të caktuara të sjelljes, kognitive dhe afektive që lidhen me sëmundjen psikiatrike të familjarit të tyre.
7. *Ushtrimet dhe terapia relaksuese* për të ndihmuar pacientët të përmirësojnë ndjenjën e mirëqenies dhe gjendjes së tyre.

Ekipi shumëdisiplinar i trajtimit takohet çdo ditë si dhe bëhet raportimi i ndërrimeve ditore. Në këto kohë, çdo anëtar i ekipit është përgjegjës për të ndarë informata relevante për secilin pacient, bazuar në ndërveprim apo vëzhgim, dhe / ose të dhëna të mbledhura nga burime tjera (kontakte familjare, shënime, testime psikologjike, etj.). Vendimet e planifikimit të trajtimit bëhen si ekip, mirëpo psikiatri / udhëheqësi i ekipit ka përgjegjësi të përgjithshme për vendimet e trajtimit. Është e rëndësishme që të gjithë anëtarët e ekipit përfshihen dhe janë të vetëdijshëm për ndryshimet e planit të trajtimit për të siguruar që i tërë informacioni është shqyrtuar dhe për të siguruar ambient të qëndrueshëm dhe koheziv të trajtimit.

Të gjithë pacientët e pranuar në KP, informohen rreth rutinës ditore në repartin që janë pranuar dhe iu jepet broshura informuese ku përfshihen rregullat e shtëpisë (të aplikueshme për pacientët dhe stafin e klinikës), si dhe karta e të drejtave të pacientit.



Dosja e pacientit

Dosja e pacientit që përdoret në të gjitha njësitë e klinikës, është dosje shumëdisiplinare, që gjendet në vend të caktuar në çdo repart, dhe në të cilën kanë qasje të gjitha disiplinat. Pacientët kanë të drejtë të shikojnë dosjen e tyre personale, siç përmendet edhe në kartën e të drejtave të pacientit.

Dokumentet e dosjes janë të mëposhtmet:

Formulari i referimit - Në rast pranimit të rregullt, një formular referimi duhet të ofrohet nga institucioni shëndetësor përgjegjës.

Dokumentet standarde të dosjes mjekësore

Për çdo pacient të pranuar, fillimisht bëhet një vlerësim. Vlerësimi bëhet nga një mjek dhe një infermier. Pas vlerësimit hapet dosja që përmban dokumentet në vazhdim.

- Të dhënat e përgjithshme
- Anamneza
- Plani i trajtimit
- Vlerësimi i planit të trajtimit
- Shënimet ditore
- Vlerësimi i rrezikut
- Programi minimal ditor
- Plani individual i aktiviteteve

Dokumente të veçanta:

- Formulari i vlerësimit psikologjik
- Formulari i vlerësimit i punëtores sociale
- Formulari i incidentit
- Trankilizimi i shpejtë
- Formulari i inventarit
- Kërkesa e lëshimit të parakohshëm
- Formulari i lëshimit të fundjavës

Dokumente specifike për njësitë e caktuara:

- Kontrata terapeutike (RSV)
- Kontrata e trajtimit me antabus (RSV)
- Formulari i detoksifikimit (RSV)
- Raporti ditor i pacientit (RSV)
- Formulari i hospitalizimeve të programuara (PA,PB)
- Formulari observimit të izolimit (UKIP)
- Formulari i kërkesës për pranim të pacientit me pëlqimin e një personi të tretë (UKIP)

Dokumentet e lëshimit

Gjatë lëshimit përdoren këto dokumente:

- Fletëlëshimi
- Epikriza

Përshkrimi i reparteve

Repartet ofrojnë 24 orë në ditë siguri dhe ekspertizë të ekipit shumëdisiplinar në menaxhimin e sjelljeve të çrregulluara dhe të vështira. Gjithashtu, repartet ofrojnë përcjellje dhe vlerësim të vazhdueshëm, strategji të menaxhimit të situatave, si dhe aktivitete ditore me karakter terapeutik dhe rekreativ.



Më poshtë mund të gjeni një përshkrim të shkurtër të secilit repart të klinikës së psikiatrisë, duke përfshirë kriteret e pranimit në secilin repart.

Reparti A

Ky repart trajton aktualisht të gjitha çrregullimet psikike të natyrës psikotike të pacientëve për moshat 18-65 vjet në gjendje akute (gjendje e cila nuk ka nevojë për trajtimin intensiv psikiatrik) ose subakute. Reparti ofron trajtim spitalor vetëm për rastet që nuk mund të trajtohen ambulatorisht. Gjithashtu, është e rëndësishme të merret parasysh niveli i rezikshmërisë për vetvrasje apo vrasje. Stafi i repartit është i përkushtuar që të trajtojë personat me çrregullime psikike në mënyrë humane dhe dinjitoze, duke mos lejuar që çrregullimi të përcaktojë qasjen ndaj tyre. Për shkak të diversitetit të çrregullimeve që trajtohen në këtë repart, stafi është i përkushtuar në qasje individuale por kompakte ndaj pacientëve, duke mbajtur takime të rregullta.

Psikiatria Ligjore

Ky shërbim aktualisht funksionon si pjesë e repartit të psikiatrisë A për shkak të mungesës së stafit. Pacientët që vendosen aty vijnë me urdhresë të gjykatave të Kosovës me urdhresë për kryerjen e ekzaminimeve psikiatriko – ligjore atëherë kur shihet e udhës nga stafi i klinikës se për dhënjen e vlerësimit nevojitet observimi klinik. Në disa raste të rralla (për shkak të mungesës së kapaciteteve) hospitalizohen pacientët me vendime shumëdisiplinare dhe ruhet një komunikim me sistemin e drejtësisë për çështje të trajtimit të detyrueshëm. Instituti i Psikiatrisë ligjore është në ndërtim e sipër

Reparti B

Ky repart trajton aktualisht të gjitha çrregullimet psikike të pacientëve të natyrës jo psikotike për moshat 18-65 vjeç në gjendje akute (gjendje e cila nuk ka ka nevojë për trajtim intensiv psikiatrik) ose subakute. Reparti ofron trajtim spitalor vetëm për rastet që nuk mund të trajtohen ambulatorisht. Gjithashtu, është e rëndësishme të merret parasysh niveli i rrezikshmerisë për vetëvrasje apo vrasje. Stafi i repartit është i përkushtuar që të trajtojë personat me çrregullime psikike në mënyrë humane dhe dinjitoze, duke mos lejuar që çrregullimi të përcaktojë qasjen ndaj tyre.

Për shkak të diversitetit të çrregullimeve që trajtohen në këtë repart, stafi është i përkushtuar në qasje individuale por kompakte ndaj pacientëve, duke mbajtur takime të rregullta.



Reparti Sëmundjeve të Varësisë

Reparti i sëmundjeve të varësisë është i përkushtuar t'iu ndihmojë njerëzve të tejkalojnë varësitë e tyre. Trajtimi i ofrohet personave që janë në gjendje të varësisë fizike të psikike dhe të shqetësuar nga ky fakt. Llojet e varësisë për të cilat flasim përfshijnë: alkoolin, barnat e përshkruara, të ashtuquajturat drogat ilegale të rrugës si kokaina dhe heroina. Sikur që historia abuzive e secilit person është e ndryshme, trajtimi duhet të plotësojë nevojat specifike të secilit pacient. Që pacienti të hyjë në trajtim duhet të jetë i gatshëm të nënshkruajë kontratën terapeutike dhe të jetë i/e motivuar të pranojë trajtimin.

Sherbimi ambulator i programit metadon funksionon që nga viti 2012

Reparti i Urgjencave dhe Kujdesit Intensiv Psikiatrik

Urgjencat dhe kujdesi intensiv psikiatrik është njësi e mbyllur që vlerëson dhe trajton rastet e çrregullimeve të ndryshme psikotike, të çrregullimeve bipolare dhe të çrregullimeve të personalitetit që nuk mund të trajtohen në reparte të hapura. Këto raste shfaqin sjellje agresive, rrezik potencial për braktisje të trajtimit përcjellur me rreziqe tjera si vetvrasje apo vrasje, apo janë në gjendje akute të sëmundjes. Sjelljet e lartpërmendura duhet të jenë në kontekst të sëmundjes mendore. UKIP-i është njësi e vetme që mund të trajtojë pacientët pa pëlqimin e tyre, nëse pacientët nuk janë në gjendje që ta japin pëlqimin. Si njësi e veçantë për intervenim në kriza, pacientët mund të izoloohen përkohësisht, por mirëqenia e pacientit do të jetë çdoherë prioritet.



Shërbimet konsultative

Njësi e shërbimeve konsultative ofron vlerësime dhe shërbime jashtë-spitalore për të rriturit me çfarëdo problemi psikiatrik apo psikologjik dhe çështje të ndërlidhura me to. Kjo njësi ofron trajtim psikofarmakologjik dhe psikoterapi individuale. Gjithashtu, ofrohen shërbime konsultative për klinikat tjera brenda QKUK-së, si dhe vlerësime psikiatrike dhe psikologjike për rastet e paraburgimit.

Orari i punës në këtë njësi është: 07:30 – 14:00; nga e hëna në të premte

Për të caktuar termin përdoret numri : 038 500 600 28 35.

Orari i caktimit të terminit dhe i dorzimit të udhëzimeve është: 07:30-12:00

Sherbimi Psikologjik

Njesia e shërbimit Psikologjik ofron vleresime dhe shërbime si brenda spitalore ashtu edhe jasht spitalore për të gjitha crregullimet psikike. Ky shërbim ofron konsulta psikologjike duke përfshirë psikometrine dhe trajtimin psikoterapeutik.

Orari i punës në këtë njësi është: 07:30 – 14:00; nga e hëna në të premte

Për të caktuar termin përdoret numri : 038 500 600 28 35.

Orari i caktimit të terminit dhe i dorzimit të udhëzimeve është:07:30-12:00

Qendra e shëndetit mendor për fëmijë dhe adoleshentë

Kjo qendër ofron shërbime jashtëspitalore për fëmijë dhe adoleshentë deri në moshën 18 vjeçare. Edhe këtu, si në pjesën tjetër të klinikës, funksionon ekipi shumdisiplinar, secili i përfshirë ngushtë në të gjitha aktivitetet e punës në qendër. Këtu ofrohen intervista klinike psikiatrike dhe psikologjike, testime psikologjike, psikoterapi individuale dhe grupore, këshillim, dhe konsultime me prindërit që shohin problem në rritjen e fëmijëve (për arsye të ndryshme). Më tutje, qendra ofron shërbime konsultative të gjitha institucioneve / shërbimeve tjera të lidhura me fëmijët (mjekët familjarë, shkollat, gjyqi, shërbimet sociale, OJQ-të, etj).

Pacientët referohen nga pediatri, mjekët familjarë dhe psikiatrit tjerë. Sidoqoftë, pranohet edhe vet-referimi nga vet pacientët / kujdestarët.

Qendra është e hapur nga 7:30 deri 15:00. ku funksionon sistemi i termineve dhe pacientët që dëshirojnë të caktojnë termin, janë të mirëseardhur nga 8:00 deri 14:00.

Për të caktuar termin mund të përdorni numrin:038 500 600 28 02



Karta e të drejtave të pacientit - Në institucionet e kujdesit shëndetësor publik në Kosovë

Karta e të drejtave dhe përgjegjësi të pacientit ka tri qëllime: të forcojë besimin e klientëve se sistemi i kujdesit shëndetësor në Kosovë është i drejtë dhe i përgjigjet nevojave të klientëve; të ripohojë rëndësinë e marrëdhënieve të fuqishme në mes të pacientëve dhe ofruesve të tyre të kujdesit shëndetësor; dhe të ripohojë rolin kritik që luajnë klientët në ruajtjen e shëndetit të tyre.

E drejta në informim: Pacientët kanë të drejtë të marrin informata të sakta, në mënyrë të lehtë dhe të kuptueshme, t'i ndihmojë ata në marrjen e vendimeve të informuara për shëndetin e tyre, trajtimin dhe zgjedhjen e objekteve dhe të profesionistëve.

E drejta për të zgjedhur: Pacientët kanë të drejtë në zgjedhjen e ofruesve të kujdesit shëndetësor për të siguruar qasjen e kujdesit shëndetësor të kualitetit të lartë. Kjo e drejtë përfshin qasjen e pacientëve përmes sistemit referues tek specialistët e kualifikuar.

Qasja në shërbimet emergjente: Pacientët kanë të drejtë t'i qasen shërbimeve emergjente shëndetësore kur dhe ku paraqitet nevoja. Personeli i departamentit emergjent, kur është e mundur, duhet të kontaktojë ofruesit e kujdesit primar të pacientit sa më shpejt që është e mundur për të diskutuar kujdesin e vazhdueshëm dhe pas stabilizimit dhe të promovojë vazhdimësinë e kujdesit.

Të qenit partner i plotë në vendimet e kujdesit shëndetësor: Pacientët kanë të drejtë që plotësisht të marrin pjesë në të gjitha vendimet lidhur me kujdesin e tyre shëndetësor. Klientët që nuk janë në gjendje që plotësisht të marrin pjesë në vendimet e trajtimit kanë të drejtë të përfaqësohen nga prindërit, kujdestarët, antarët e familjes apo personat tjerë të emëruar.

Kujdesi pa diskriminim: Pacientët kanë të drejtë të presin kujdes të respektueshëm nga të gjithë ofruesit e kujdesit shëndetësor. Pacientët nuk duhet të diskriminohen në ofrimin e shërbimeve të kujdesit shëndetësor në bazë të racës, përkatësisë etnike, kombëtare, religjionit, gjinisë, moshës, paaftësive rrjedhëse apo të parashikuara mendore e fizike, orientimit gjinor, informimit gjenetik apo mënyrës së pagesës.

E drejta për privatësi: Pacientët kanë të drejtë të komunikojnë me ofruesit e kujdesit shëndetësor në besim dhe të kenë besimin e informatave individuale të identifikueshme të kujdesit shëndetësor të mbrojtura. Pacientët gjithashtu kanë të drejtë të rishqyrtojnë dhe të kopjojnë shënimet mjekësore dhe të kërkojnë ndryshime të të dhënave të tyre.

E drejta në shpejtimin e zgjedhjes së ankesave: Pacientët kanë të drejtë në procesin e drejtë dhe efikas të lutjes për zgjidhjen e ankesave për ofruesit e kujdesit shëndetësor dhe institucioneve që i shërbejnë ata, duke përfshirë sistemin rigoroz të shqyrtimit të brendshëm dhe sistemin e pavarur të shqyrtimit të jashtëm.

Përgjegjësitë e pacientit: Në sistemin e kujdesit shëndetësor që mundëson të drejtat dhe mbrojtjen e pacientëve, pacientët duhet gjithashtu të mbajnë përgjegjësi të madhe për mirëmbajtjen e shëndetit të mirë përmes mos pirjes së duhanit, marrjes së ushqimit të shëndoshë, përmes ushtrimeve dhe mos përhapjes së sëmundjeve me vetëdije.

Rregullat e shtëpisë

Programi terapeutik

Sipas programit individual terapeutik pacientët motivohen të marrin pjesë në programin minimal ditor të përcaktuar nga infermieri dhe pacienti. Programi terapeutik kontribon në arritjen e qëllimit të përcaktuar në fillim, që finalizon qëndrimin e pacientit. Nëse nuk referohet në ndonjë institucion tjetër shëndetësor, pacienti do të kthehet në qëndrimin para pranimit.

Orari i vizitave

Vizitat bëhen përditë prej orës 12.00-15.00. Për të mësuar më shumë rreth mundësisë së vizitës duhet të kontaktoni një anëtar të ekipit që e përcjell pacientin (mjek ose infermier). Kohëzgjatja e vizitës përcaktohet nga ekipi që e përcjell pacientin dhe është në varësi të gjendjes klinike të tij.

Orari i ushqimit

Mëngjesi: 09:00-09:30; Dreka: 12:00-12:30; Darka 18:00-18:30

Ambienti i klinikës së psikiatrisë

Të gjithë punëtorët dhe të pranuarit në klinikë, kanë përgjegjësi të përbashkët për kujdes ndaj ambientit të dhomave për fjetje, aktivitete, kuzhinave, etj. Të gjithë do të angazhohen në mbajtjen e higjienës dhe mirëmbajtjen e mobileve. Në rast dëmtimi, secili mund të jetë përgjegjës.

Për ta bërë jetën në klinikë sa më normale, këshillojmë pacientët dhe familjarët që të sigurojnë rroba të mjaftueshme të pastra për pacientët (pizhamet nuk nevojiten gjatë ditës), pizhame për fjetje, si dhe gjëra tjera higjienike (brushë dhëmbësh, shampon, etj. – përveç në UKIP, shih më poshtë *gjërat personale*).

Nëse largoheni nga klinika në çfarëdo kohe, ju lutemi informoni dikë nga stafi për largimin tuaj.

Çfarëdo ngacmimi, dhune apo diskriminimi është i papranueshëm nga kushdo që vjen.

Pirja e duhanit

Pirja e duhanit brenda klinikës bëhet vetëm në hapësirat e dizajnuara për duhan.

Gjërat personale

Gjërat personale respektohen si të tilla. Ju sugjerojmë që gjërat me vlerë t'i leni në shtëpi, që të mos i humbni. Asgjë personale nuk i merret pacientëve, përveç për arsye terapeutike (shih *listën për UKIP* më poshtë). Në këtë rast, arsyet i sqarohen qartë pacientit. Gjërat do të kthehen menjëherë pas vlerësimit se gjendja e pacientit e lejon këtë. Gjërat që nuk lejohen në UKIP:

- Mjete të mprehta (për tu rruar, për të ngrënë, etj.)
- Shkrepsa dhe mjete tjera ndezëse
- Substanca kimike higjienike (detergjent, shampon, etj.)
- Ripa apo lidhëse të ndryshme

Siguria në repart

Reparti është një ambient i sigurt dhe i mbikëqyrur ku bëhen bëhen një sërë aktivitete:

- kontrolli i pacientit në pranim
- observimi i vazhdueshëm i repartit sipas niveleve të përcaktuara për secilin rast
- kontrolli periodik i repartit për siguri (një ose dy herë në javë)